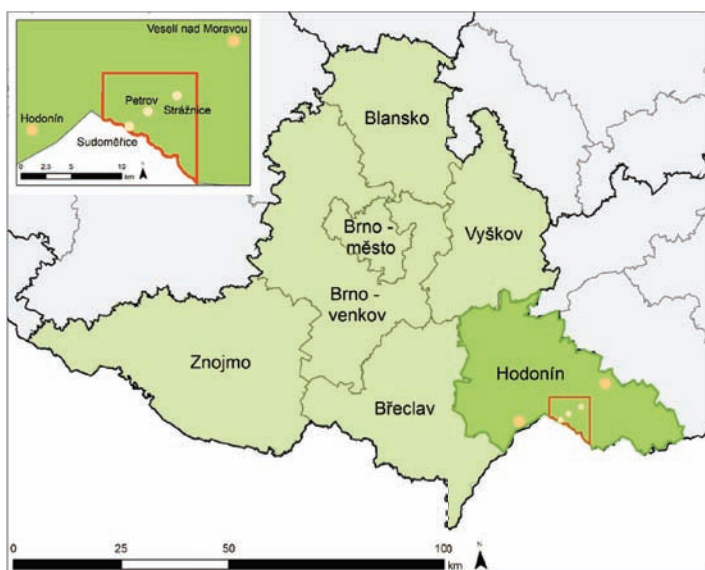


### 3.1 POPIS ÚZEMÍ

Zájmové území se nachází v Jihomoravském kraji v okrese Hodonín. Posuzované stávající prvky spadají do katastrálního území obcí Petrov a Strážnice. Petrov leží na trase mezi městy Hodonín a Veselí nad Moravou. V obci žije přibližně 1 300 obyvatel. Rozloha zájmového území činí 66,88 km<sup>2</sup>.

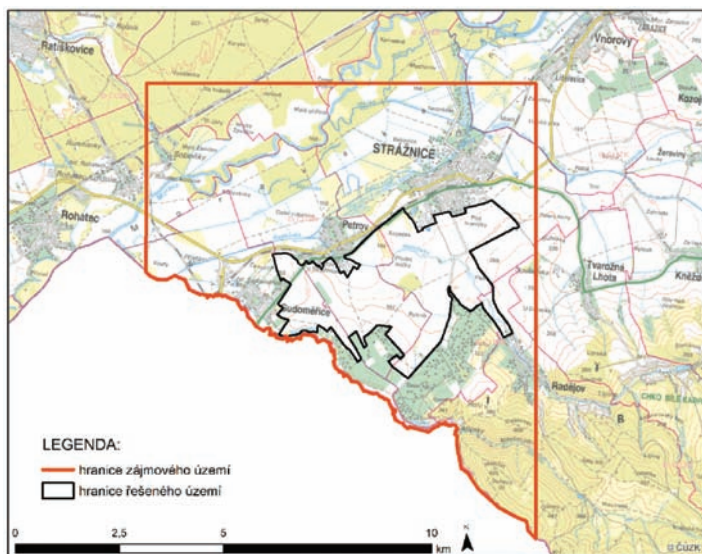


obr. 2 — Zaznačení zájmového území v rámci kraje a okresu s výřezem detailu

(Zdroj: ArcGIS ArcMap 10.6.; Upravila: Zezulová, 2021)

Zájmové území na severu vybíhá nad řeku Moravu. Na východě těsně míjí obci Vnorovy a prochází Radějovem, na jihu opisuje hranici České republiky se Slovenskem a na západě vede okolo obce Rohatec.

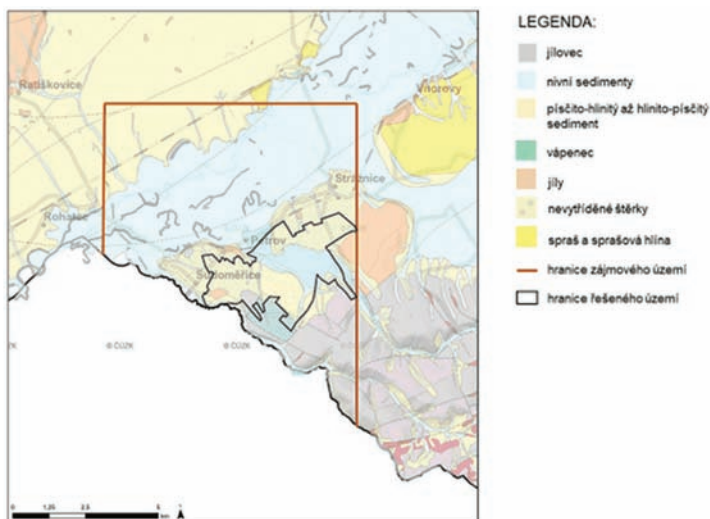
Na základě vyhodnocené potřeby nových prvků dle polohy stávající vegetace a vyhodnocení potenciální vodní a větrné eroze bylo vybráno řešené území, pro něž následně vznikl bližší návrh. Řešené území se nachází jižně od obcí Sudoměřice, Petrov a Strážnice a jeho rozloha činí 12,40 km<sup>2</sup>.



obr. 3 — Lokalizace řešeného území (Zdroj: ArcGIS ArcMap 10.6.; Upravila: Zezulová, 2021)

Oblast spadá do geologického regionu vídeňské pánve (Havlíček a kol., 2008). Nejstaršími sedimenty této oblasti jsou neogenní pískovce a jílovce mořského původu (Havlíček a kol., 2002). V některých místech jsou sedimenty překryty vrstvou fluviačních písčitých štěrků o mocnosti až 10 m (Havlíček a kol., 2008). V jižní

části zájmového území, která je součástí Bílých Karpat, se vyskytuje jílovité a jemnozrné podloží, v úpatí severněji od těchto míst se nachází vápencové podloží. V terénních sníženinách při potocích Sudoměřický a Radějovský se vyskytují deluviofluviální sedimenty. V části mezi řekou Moravou a Bařovským kanálem se vyskytují nivní sedimenty. V oblasti bzeneckého lesa, kde se nachází NPP Váté písky a PP Osypané břehy, převažují písčito-hlinité až hlinito-písčité sedimenty. Místy se v území vyskytují také spraše (Česká geologická služba, 2020).

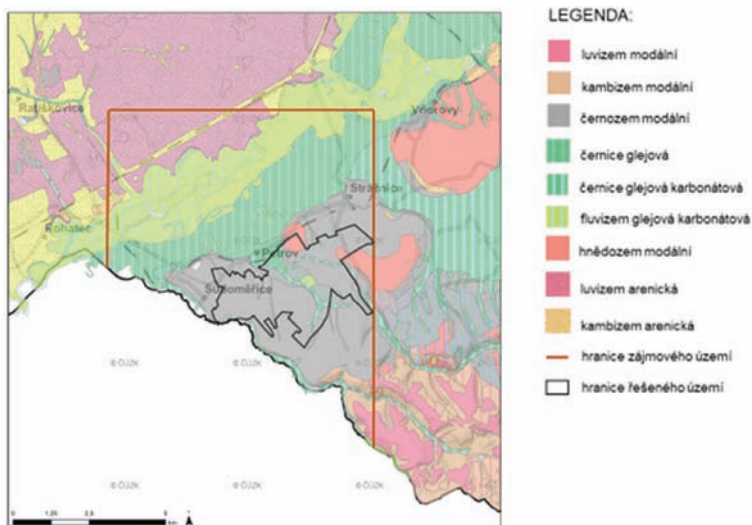


obr. 4 — Geologické poměry v zájmovém území

(Zdroj: Česká geologická služba, 2021; Upravila: Zezulová, 2021)

Složení půd je ve zvedajícím se terénu Bílých Karpat zastoupeno ve vyšší nadmořské výšce luvizemí modální, níže pak kambizemí modální. Od úpatí až po zástavbu obcí Sudoměřice, Petrov a Strážnice se rozprostírá černozem modální. V korytech Sudoměřického a Radějovského potoka je půda zastoupena černicí

glejovou karbonátovou. Pod lesním porostem zvaným Bažantnice u Radějovského potoka se nachází fluvizem glejová karbonátová. Pomístně se okolo obce Strážnice vyskytuje také hnědozem modální. Severně od Baťova kanálu až k odvodňovacímu kanálu OII, v minulosti pravidelně zaplavované oblasti, převažuje černice glejová. V blízkosti toku Moravy se opět vyskytují hlubokohumózní semihydromorfní půdy, jako fluvizem glejová karbonátová. Pod porostem lesa u Bzence se mísí luvizem arenická a kambizem arenická (Česká geologická služba, 2020).



obr. 5 — Složení půd v zájmovém území (Zdroj: Česká geologická služba, 2021; Upravila: Zezulová, 2021)

Hydrický režim většiny území odpovídá charakteru údolní nivy řeky Moravy. Obec Petrov leží nedaleko jejího toku (cca 2,5 km jižně). V důsledku regulace řeky se v území severně od obce nachází množství slepých ramen. Zhruba 0,5 km od centra obce byl ve 30. letech 20. století vybudován Baťův kanál. V jeho blízkosti se

nachází v minulosti pravidelně zaplavované louky. V centru obce najdeme sirný pramen. Obcí také protéká Radějovský potok, v jižní části území podél hranic se Slovenskem se nachází Sudoměřický potok.

Reliéf území je převážně rovinatého charakteru (sklon svahu o až 7°), pouze v jihovýchodní a severozápadní části zájmového území se terén zvedá (7 až 17°). Zbytek území spadá do Dyjsko-moravské nivy, což je nejnižší část Dolnomoravského úvalu (Demek a Mackovčín, 2006). Nadmořská výška se pohybuje v rozmezí 153 až 416 m n. m.

Průměrná roční teplota za rok 2019 pro Jihomoravský kraj je 10,6 °C s průměrným ročním úhrnem srážek 587 mm (Resort životního prostředí, 2020). Klima v oblasti mikroregionu Strážnicko odpovídá nejteplejší klimatické oblasti České republiky, jde o oblast T4. Ta se vyznačuje velmi dlouhým, velmi teplým a velmi suchým létem. Období jara a podzimu je velice krátké a teplé. Zima je krátká, mírně teplá, suchá až velmi suchá s velmi krátkým trváním sněhové pokrývky (Quitt, 1971). Pouze v návětrné části Karpat jsou srážky mírně zvýšené (Culek a kol., 1996). V referenčním období 1901–1950 dosahovaly bezmála 600 mm, pro období 1961–2000 to bylo 530 mm (Tolasz a kol., 2007). Převládající směr větru v zájmovém území je severozápadní.

Centrální část zájmového území je sevřena mezi chráněnými územími, jimiž jsou CHKO Bílé Karpaty na jihovýchodě a PP Strážnické Pomoraví na severu a severozápadě. Dále do severozápadní části území zasahuje Natura 2000 (Bzenecká Doubrava, Strážnická Morava a Strážnicko).