

1.

POD PODPATKEM GENERALISSIMA

Archeologie pracovního tábora v Praze na Letné

(jh - ih - dp - ph - rk)

Výzva: archeologie historicky blízkých období

Fenomén archeologie (který zdaleka nemá jen svou akademickou rovinu) lze charakterizovat jako úsilí moderní společnosti porozumět hmotným pozůstatkům lidských aktivit, jež nás obklopují. Ve svých počátcích se obor orientoval zejména na fascinující svět starověku, ale na přelomu 18. a 19. století projevíli učenci zájem i o památky z oblastí, které v antických časech ležely v barbarské části Evropy. S vlnou nacionálních hnutí 19. století se důležitým tématem archeologického studia stalo i poznávání počátků evropských národů, které písemné prameny přibližují často jen mlhavě. V české archeologii se tak ustavila dichotomie pravěké a (proto)historické, prakticky tehdy slovanské archeologie, jež přetrvávala hluboko do 20. století.

Od počátku 60. let se zájem archeologů historických období rozšířil i na problematiku vrcholného a pozdního středověku, čímž se zformovala středověká archeologie, pro kterou je v Čechách charakteristická dominantní orientace na otázky vycházející z historiografického bádání. Výhodou tohoto konceptu je vysoká četnost propojení v rámci zastřešující supradisciplíny, tedy *medievistiky*, komplexního mezioborového studia středověku. Druhou stranou téže mince je pak ovšem i určitá nesamostatnost středověké archeologie při definování výzkumných otázek (středověká archeologie tak má mnohdy charakter jakéhosi doplňkového studia), čímž jsou dostupné prameny podvědomě tříděny na závažné (tedy takové, které se vztahují k otázkám řešeným v rámci medievistické platformy) a banální, které takovou tematizaci postrádají.⁵ Naplno se tento problém projevuje v rámci tzv. *postmedievální archeologie*,⁶ jež byla z archeologie středověku odvozena v 80. letech; celá řada témat, k nimž se středověká archeologie vyjadřuje v rámci medievistické diskuse, je zde již pokryta jinými prameny do té míry, že historiografie a další obory na doplňujícím studiu hmotných pramenů nemají srovnatelný zájem. Dochází tak k paradoxnímu jevu, kdy například pro období počátků slovanského osídlení Čech, když byla komplexita tehdejší společnosti relativně nízká, je její archeologické studium víceméně úplné, tj. snaží se pokrývat veškeré myslitelné aspekty (demografie, sociální stratifikace, ekonomika aj.). Naopak v časovém intervalu pokročilého 18. až 20. století, kdy se společnost a její vnitřní vztahy stávají násobně složitějšími, dochází k zúžení spektra otázek postmedievální archeologie v zásadě na pozitivistické třídění vybraných kategorií artefaktů a v žádném případě nelze hovořit o směřování k svěbytné a pokud možno úplné archeologické konceptualizaci společnosti industriálního období.⁷

Nastíněný přístup vážným způsobem ovlivňuje pohled odborné i laické veřejnosti na studium hmotných pozůstatků z nejmladších historických období, tj. pokročilého 19. a 20. století. Ještě po roce 2000 v této otázce naprosto převažovalo přesvědčení, že snaha o jejich archeologické studium je v lepším případě pošetilé směřování ke zcela banálním výsledkům, v horším případě sofistikované plýtvání oborovými kapacitami a dostupnými prostředky.

Otázku, zda tyto předsudky, které ve své podstatě zpochybňují obecnou platnost archeologické teorie a metody (a tím pádem i její vědecký základ vůbec), byly již překonány, lze přirovnat k příslovečnému optimistovu poloplnému, resp. pesimistovu poloprázdnému püllitru. V mezinárodním akademickém prostředí i na vybraných tuzemských univerzitních a výzkumných pracovištích⁸ byla archeologie nejmladších období i soudobé společnosti plně akceptována jako plnohodnotná součást oborové agendy. Její význam chápou též akademici reprezentující sousední disciplíny, zejména s přihlédnutím k smutnému, ale zároveň fascinujícímu zjištění, že artefakty, jež spoluvytvářely realitu krizových momentů vývoje moderní společnosti (světové války, holokaust, stalinský teror aj.), dovedou převzít úlohu autentických svědků v situaci, kdy jejich přímí pamětníci odcházejí. Odlišná situace platí pro oblast památkové a veřejné archeologie. V evropském i českém rámci rozhodně nelze hovořit o systematické evidenci, ochraně⁹ a prezentaci¹⁰ materiálních pozůstatků nejmladších historických období, což ovšem chronicky limituje i akademickou rovinu jejich studia.

V rámci akademické archeologie lze přínos studia moderních období spatřovat v rámci trojice navzájem provázaných rovin:

1. Dotváří úplné (perfektní) hranice archeologie jako emancipovaného a svébytného vědního oboru. V širším rámci historických věd se tak stává uceleným i studium hmotných pramenů obecně, jehož absence by pro starší období byla nemyslitelná. Úsilím o konceptualizaci moderních artefaktů v rámci archeologie a šířeji historické vědy se otvírá cesta k širokému spektru dosud nevyužívaných, svérázných a autentických pramenů.

2. Archeologické studium moderních artefaktů má potenciál překročit rámec historických věd a hledat uplatnění v širším společenskovědním prostoru. Klíčový je v tomto případě diskurz *Contemporary Archaeology*,¹¹ rozšířený zejména v angloamerickém světě, který usiluje o aplikaci archeologického poznávacího postupu například v rámci sociologických, kulturněantropologických či ekonomických výzkumů (sub)recentní společnosti. Archeologie zde může přinášet výrazně méně pokřivená výzkumná data, než jaká lze získat například metodou dotazníkových šetření, při studiu fenoménů, jako jsou konzum, nakládání s odpadem či nejrůznější sociálněpatologické jevy.

3. Archeologický výzkum (sub)recentních artefaktů a jejich funkčních struktur, jejichž významy a funkce jsou badateli známy prostřednictvím autopsie, lze pokládat za formu experimentu, který může prospět archeologii starších období. Tímto způsobem lze testovat správnost a přiměřenost interpretačních modelů, které se vztahují například k identifikaci společenských skupin na základě jejich materiálního projevu, strategií nakládání se sídlištním odpadem nebo procesů přeměny úseků živé kultury v archeologizované struktury.

Archeologie moderní společnosti má přínos ovšem i v dalších archeologických odvětvích. Z hlediska památkové archeologie vytváří konceptualizaci (sub)recentních nálezových situací, které jsou každodenně odkrývány v rámci záchranných archeologických výzkumů. Jejich správné vyhodnocení může vést k záchraně kulturněhistoricky cenných památek, jež by jinak jako zdánlivě banální mohly uniknout pozornosti. V rámci veřejné archeologie představují výsledky archeologie moderní společnosti vysoce atraktivní látku, kterou lze využít k oslovení široké veřejnosti a její edukaci v nedávných (a proto aktuálních) úsecích minulosti naší společnosti i k názornému výkladu poznávacích možností i limitů archeologie jako takové.

Téma: archeologie nucené práce

Nejvlivnějším diskurzem v rámci středoevropské archeologie moderní společnosti jsou v současné době tzv. *Dark Modernities*,¹² které tematizují temné fenomény moderní doby, jako je internace a perzekuce jednotlivců i celých skupin obyvatelstva, válečné zločiny či právě nucená práce. Za nucenou je zpravidla pokládána taková práce, která neslouží prospěchu toho, kdo ji vykonává, a zpravidla je proto spojena s jejím násilným vymáháním. V rámci hmotných pramenů se tak projevuje prostřednictvím specifických sídelních areálů (případně i souvisejících pohřebišť) zpravidla ve vztahu k strategickým podnikům či stavbám. Z hlediska materiální reality, kterou v těchto areálech pozorujeme, je zřejmé vytržení přítomných komunit z běžných sociálních vazeb. Svědčí o tom například doklady ohrazení a střežení, kasárenský způsob života a nivelizace materiální (a tedy sociální) úrovně jednotlivce, zpravidla na velice nízké bázi.

Charakteristický tábor nucené práce (pokud vznikl jako účelová struktura, využívaly se samozřejmě i starší objekty a areály jako například školní budovy či hostince) se tak zpravidla nachází v místech bez předchozí sídelní tradice a v bezprostřední blízkosti důlního závodu, továrny či inženýrského díla, pro které poskytuje pracovní sílu. Zástavba bývá prostorově sevřená a často obvodová, aby vzniklo centrální prostranství („Appellplatz“) i perimetr, jež je možno snadno střežit. Obligátními objekty v rámci areálu bývají stavby určené pro hromadné ubytování a stravování osob, skladové prostory a hygienická zařízení (sprchy, latríny). Velmi často jsou přítomny administrativní budovy (sloužící někdy i jako ubytování strážních oddílů) a dílny určené k opravám nástrojů a náradí. Fakultativně se mohou vyskytovat další budovy a zařízení, které dokreslují životní podmínky v táboře: archeologie tak může zkoumat například odvěšovací stanice, strážnice, oplocení a postřelované pásy, kotce služebních psů nebo suterénní prostory, jež je možno spojovat s výkonem kázeňských trestů („korekce“). Budovy v pracovních táborech bývají postavené jako maximálně účelové, často typové dočasné stavby, jejichž standard provedení byl velice nízký; časté jsou doklady ještě úspornějšího vyhotovení, než jaké předpokládala stavební dokumentace. Obvyklé jsou



Obr. 1.1 Státní úkol: Klement Gottwald osobně 20. prosince 1949 studuje soutěžní architektonické návrhy na ztvárnění Stalinova pražského monumentu.

doklady inženýrských sítí (elektřina, vodovod, splašková kanalizace) a managementu srážkové vody, který je v případě koncentrace značného množství osob na malé ploše naprostou nezbytností.

Movité nálezy z areálu pracovních lágrů lze členit do dvou základních kategorií: ztrátové předměty a deponie odpadu. Mezi ztrátovými předměty jsou interpretačně nejzávažnější předměty, které pomáhají definovat komunitní příslušnost svých majitelů, tedy například identifikační známky, distinkce, knoflíky či etnický specifické ozdoby. Materialitu světa



Obr. 1.2 Překotná výstavba: tabule oznamující veřejnosti přípravy k položení základních kamenů pomníku při příležitosti Stalinových 71. narozenin v prosinci roku 1949; v této době ještě nebylo rozhodnuto o výtvarném řešení, stavební podobě ani přesném umístění monumentu. V pozadí lze vidět jedno ze stavebních provizorií přímo v prostoru budoucího fundamentu, které náleželo Stavebnímu podniku hlavního města Prahy.

internovaných pak dokreslují drobné předměty denní potřeby (brýle, hřebeny), zvláštní kategorií jsou vlastní uměleckořemeslné výrobky coby specifický druh tzv. zákopového umění. V rámci sídlištního odpadu lze pozorovat významné rozdíly v životním standardu jednotlivých skupin zadržovaných, který se může lišit například v užívání stolního skla a porcelánu, kvalitě konzumovaného masa, v přístupu k alkoholickým nápojům či

v možnosti zasilání balíčků od rodin zadržovaných. Výmluvná je opakující se přítomnost pleťových krémů a obalů od léčiv, která svědčí o namáhavé práci a špatném zdravotním stavu nuceně pracujících.

V Čechách byl prvním archeologicky zkoumaným pracovním táborem druhoválečný zajatecký lágr při zaniklém důlním závodu Sauersack (dnes Rolava) na Sokolovsku, tento primát náleží badatelskému kolektivu složenému z pracovníků Archeologického ústavu AV ČR v Praze a studentů Univerzity J. E. Purkyně v Ústí nad Labem.¹³ Významným způsobem k tématu archeologie nucené práce přispěl v posledních letech výzkumný tým P. Vařečky působící na Katedře archeologie Západočeské univerzity v Plzni, který v rámci mezinárodního projektu *Accessing Campscapes* zkoumal areály uranových pracovních táborů na Jáchymovsku a provedl společensky zřejmě nejzávažnější výzkum tohoto druhu v prostoru tábora i pohřebišť obětí holokaustu Romů a Sintů v Letech u Písku.¹⁴ Díky této úspěšné konceptualizaci se areály související s nucenou prací stávají v posledních letech předmětem také záchranných archeologických výzkumů. Nejrozsáhlejší z nich provedl Archeologický ústav AV ČR v Praze na jaře roku 2021 v pražských Letenských sadech a jeho bližší charakteristika je obsahem následujících statí.

Úkol: záchranný archeologický výzkum v Letenských sadech

Potřeba záchranného archeologického výzkumu byla vyvolána záměrem Magistrátu hl. m. Prahy vybudovat v jihozápadní části Letenských sadů, v prostoru mezi Kramářovou vilou, Hanavským pavilonem a fundamentem pomníku J. V. Stalina, vodní plochu, která má za úkol zlepšit klima v pražském centru a sloužit k rekreačním aktivitám návštěvníků parku. Realizace výzkumu se na základě dlouhodobého partnerství a spolupráce ujal Archeologický ústav AV ČR v Praze a v jeho rámci Oddělení středověké archeologie. To se dlouhodobě zabývá vývojem této části pražského městského jádra (zejména s ohledem na archeologii Pražského hradu) a zaměřuje se v prostoru pražského levobřeží i na záchranné akce související s novověkým opevněním Prahy, jehož polní doplňky se mohly v prostoru zkoumané plochy vyskytovat (přítomnost jejich relikvů se posléze nepodařilo prokázat). Výzkum provedli Jan Hasil jako vedoucí výzkumu, Ivana Hrušková jako asistentka pro evidenci a zpracování nálezů, Daniel Pilař jako asistent pro výkopové a dokumentační práce a Petr Hasil (pracoviště NPÚ v Ústí nad Labem) jako asistent pro fotogrammetrickou dokumentaci. Na realizaci výzkumu se dále podíleli geolog Jan Zavřel, osteolog René Kyselý a geofyzik Jakub Štainbruch (spol. INSET). Zahájení terénních prací předcházela v průběhu zimy 2020/2021 důkladná příprava, která zahrnovala především zevrubnou rešerši literatury a archivních materiálů a geofyzikální prospekci.



Obr. 1.3 Vizualizace vodní nádrže s ostrůvkem v jihozápadní části Letenských sadů, při jejíž výstavbě došlo na jaře roku 2021 k záchrannému archeologickému výzkumu pracovního tábora.

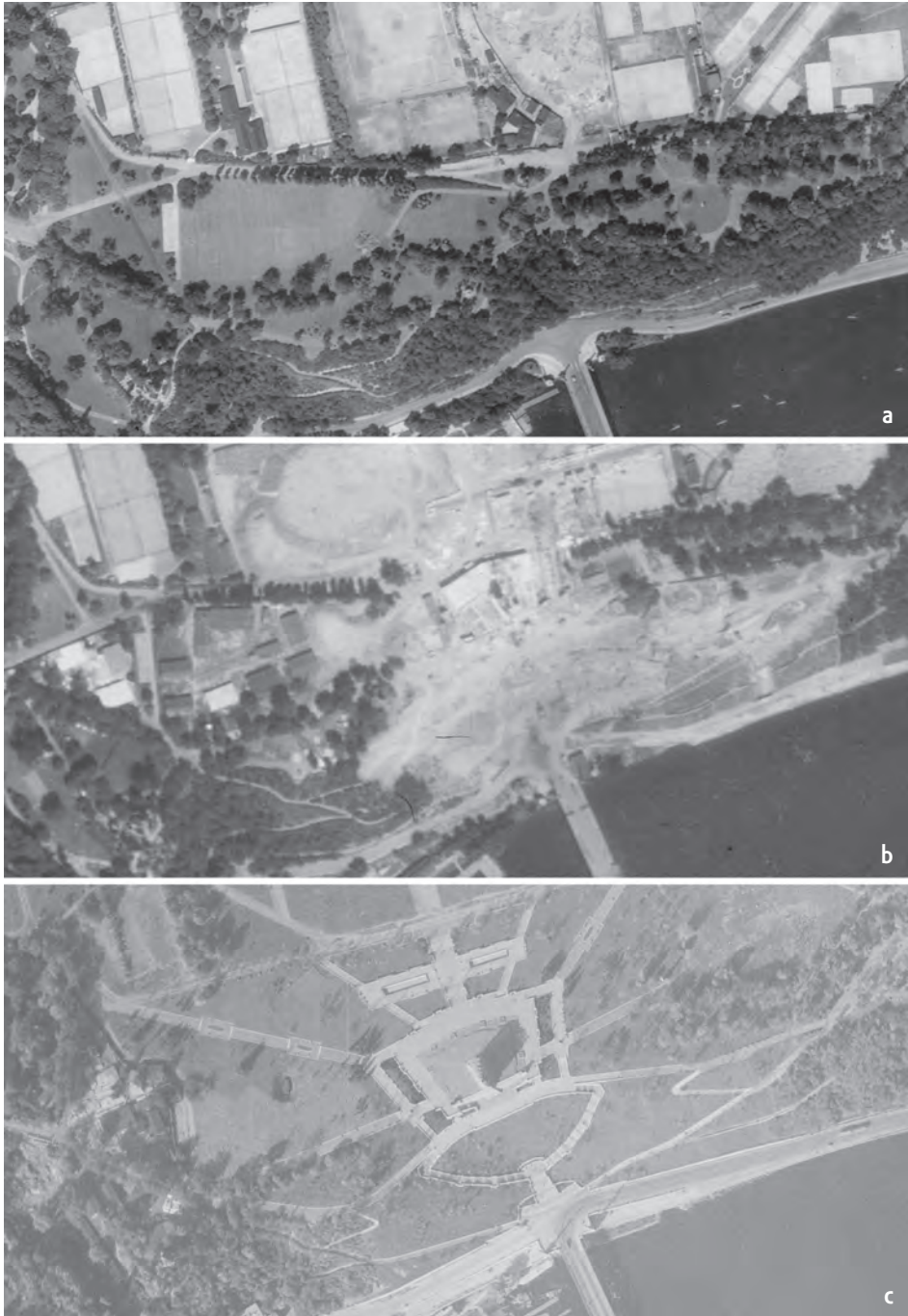
Cílem archivní rešerše bylo získat maximální množství informací o geologickém a geomorfologickém vývoji zkoumané plochy a dále o veškerých minulých lidských aktivitách v jejím rámci i bezprostředním okolí. Vzhledem k tomu, že Letenská pláň je tvořena písčitémi horizonty Právlavy a vlastním středem zkoumané plochy procházela skalnatá stráž, v níž pramenil potok odtékající severním směrem k Bubenci, není možno pokládat sledované území za sídelně výhodné. Pravěké ani středověké sídelní aktivity zde doposud známy nebyly a následně je neodhalil ani záchranný archeologický výzkum. Nejstarší lidské aktivity při hraně letenské plošiny tak souvisely s vinicemi vysazenými ve vrcholném středověku, které byly v majetku pražských měšťanů i církevních institucí,¹⁵ a s těžbou ordovické břidlice, z níž je postavena celá řada budov středověké Prahy.¹⁶ Dějiny „vstoupily“ na Letnou nejprve s křižáckými vojsky roku 1420¹⁷ a později s armádou pruského krále Fridricha II. Velikého,¹⁸ který v roce 1744 postavil baterie na Vítkov a právě na letenskou hranu, dělostřelbou zapálil severní část pražského Nového Města a Prahu následně dobyl. Od té doby byla Letenská pláň od Mariánské bašty až po Bubny kryta kordonem polních opevnění, jež byly aktivovány a rekonstruovány s každým konfliktem, při kterém habsburské monarchii hrozilo, že by operace mohly probíhat ve středních Čechách. Počátky této opevňovací linie můžeme klást již před rok 1757, neboť tohoto roku pruská vojska opět ostřelovala pražské souměstí, úspěšný manévr z roku 1744 však již nezopakovala. Naposledy byla tato opevnění připravena k obraně v době 5. a 6. koaliční války proti napoleonské Francii, tehdejší tažení

se však Prahy nakonec nedotkla. Je pravděpodobné, že naposledy zahřměla děla z Letné o svatodušních bouřích v létě 1848.

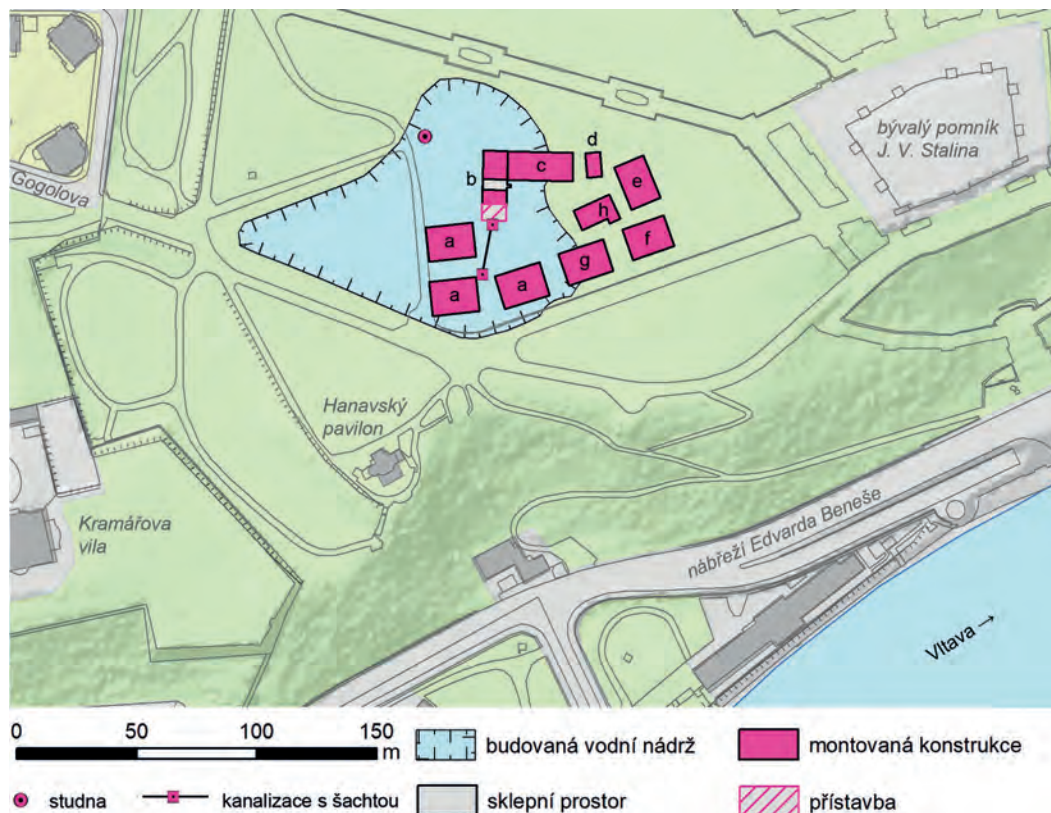
Pozemky v již nevyužívaném fortifikačním distriktu odkoupil roku 1859 pražský magistrát, který zde vytvořil první parkovou úpravu. Ta vytvářela přirozený předěl mezi pražským městským centrem a vznikajícími sportovišti a dalšími volnočasovými areály v prostoru Letenské pláň. Její podobu zachytila sekvence městských plánů z první poloviny 20. století, jakož i letecké měřické snímky z let 1938 a 1947. Razantní proměny využití zájmové plochy se však ukázaly na snímku z léta 1953. Roku 1949 totiž bylo rozhodnuto o realizaci stěžejního státního úkolu, vybudování monumentu J. V. Stalina na pražské Letné.¹⁹ Letenská pláň měla tímto rozhodnutím ztratit svůj sportovně-rekreační charakter a stát se areálem prezentace úspěchů a síly stalinského režimu, a to nejen jako stanoviště monstrózní sochy sovětského diktátora dominující nad pražským centrem, ale i jako dějiště každoročních vojenských přehlídek. Letecký snímek z roku 1953 tak ukazuje období této přeměny. Na Letné již zmizela sportoviště, provizorní stavby, postavení baterie protiletadlového dělostřelectva z konce války i roku 1949 vyhořelý cirkus Apollo, zřetelné je naopak staveniště pomníku J. V. Stalina s celou řadou pomocných areálů. Jedním z nich je i soubor staveb západně od pomníku, který se následně podařilo ztotožnit s plánovou dokumentací proponovaného ubytování pracovní jednotky, jež je uložena ve stavebním spisu pomníku J. V. Stalina ve Stavebním archivu MČ Prahy 7.

Po formální stránce tato struktura nese podstatnou část znaků, které archeologie internačním zařízením tohoto druhu připisuje. Jde o soubor dočasných staveb seskupený okolo trojúhelníkového prostranství, jež se orientuje na několik desítek metrů vzdálené staveniště pomníku. Na základě plánové dokumentace bylo možno rozšířit znalosti týkající se areálu o charakteristiku konstrukcí (převážně jednoduché typové dřevostavby) a především funkční určení jednotlivých objektů. V čele tábora tak stála administrativní budova, v jižní frontě budov se vedle ní nacházela dílna pro údržbu náradí, objekt šaten a sprch a dvojice typových obytných budov normovaných vždy pro 38 osob. Západní frontu tvořil další, identický obytný barák a ponechaný rozvojový prostor pro případnou výstavbu dvojice dalších. V severozápadním nároží areálu se pak nacházela studna. Severní linii zástavby tvořil komplex táborové kuchyně a jídelny, soubor budov uzavírala budova transformátoru. Rozpoznání tohoto areálu představovalo velice překvapivý objev, neboť dosavadní historická či kunsthistorická literatura ke Stalinovu pomníku na základě pramenů, s nimiž zacházela (zejména dokumenty státní

Obr. 1.4 Proměny fortifikací v prostoru zájmové plochy v průběhu 19. století podle dobových plánů a výkresů pražského ženíjního ředitelství: a – stav po roce 1779; b – projekt rozšíření opevňovacích objektů z roku 1814; c – nejmladší známý výkres letenských polních fortifikací před jejich likvidací z roku 1850; d – odraz zrušené fortifikace v parcelní síti Hradčan a Holešovic na územním plánu z roku 1886, který naznačuje, že plán z roku 1814 nebyl realizován. 1 – ravelin pod dnešním Hanavským pavilonem; 2 – reduta v místech současné vyhlídky na Staré Město; 3 – projektovaný ravelin před kurtinou v ose dnešní Gogolovy ulice; 4 – zaniklá strž, prameniště bubenečského potoka; XVIII. – 18. (malostranský) bastion sv. Tomáše; XIX. – 19. (malostranský) bastion sv. Máří Magdaleny, tzv. Mariánská bašta. ➤



Obr. 1.5 Vývoj zájmové plochy ve 40. a 50. letech 20. století podle leteckých měřických snímků: a – rok 1947 (Letenská pláň v původní parkové úpravě s areály volnočasových a sportovních aktivit); b – rok 1953 (vlevo areál pracovního tábora, vpravo staveniště Stalinova pomníku); c – rok 1957 (dokončený pomník s komplexní parkovou úpravou okolí).



Obr. 1.6 Prostorová situace archeologického výzkumu roku 2021 a přehled budov pracovního tábora podle archivní rešerše a výsledků exkavace: a – obytný barák; b – kuchyně s přístavbou a podsklepeným prostorem; c – jídelna; d – transformátor; e – administrativní budova; f – zámečnická dílna a kovárna; g – šatna; h – umývárna.

komise pro vybudování pomníku a dalších centrálních úřadů), s tímto aspektem výstavby monumentu doposud vůbec nebyla konfrontována. Stejně tak dosud chybí identifikace komunit, které byly v táboře umístěny.

Likvidace areálu proběhla v průběhu roku 1954. Montované konstrukce byly nejspíše rozebrány a odvezeny (podle dosud neověřené hypotézy byly tyto komponenty darovány pražské zoologické zahradě pro stavbu první žirafí stáje v Československu),²⁰ základy staveb byly následně demolovány těžkou technikou. Plocha tábora byla poté překryta navážkou, která průběžně stoupala od západu směrem k východu, tedy ke Stalinovu pomníku, kolem něhož tvoří několik metrů vysokou mohylu. Tyto navážky, spolu s relikty inženýrských sítí, byly blížeji charakterizovány geofyzikálním měřením, která metodou ERT profilování,²¹ GRT²² a DEMP²³ realizovala společnost INSET.